



دليل إنشاء شركتك في لبنان



قائمة المحتويات

2 1- المقدمة
2	1.1 الهدف
2	1.2 الجهة المختصة لتأسيس الشركات في لبنان
3	1.3 القوانين الحاكمة للاستثمار في لبنان
4 2- تأسيس الشركات في لبنان
4	2.1 مراحل تأسيس الشركة
5	2.2 المرحلة الأولى (التخطيط)
5	2.2.1 تحديد الهيكل القانوني للشركة
11	2.2.2 دراسة تحليلية للسوق والجدوى المالية للمشروع
12	2.2.3 التمويل
12	2.3 المرحلة الثانية (التحضير)
13	2.3.1 تحضير المستندات المطلوبة لتأسيس شركة في لبنان
15	2.4 لمرحلة الثالثة (التأسيس)
20 3- الجهات المختصة

دليل إنشاء شركتك في لبنان

1- المقدمة

1.1 الهدف

يتزايد الوعي اليوم حول أهمية تمكين المرأة الاقتصادي في عالم العمل لتحقيق المساواة وتعتبر زيادة المرأة للأعمال استراتيجية مهمة للنهوض بالتمكين الاقتصادي للمرأة والهدف من هذا المشروع هو تمكين المرأة في مجال زيادة الأعمال من خلال توفير أهم المعلومات المطلوبة واللازمة لإنجاح تجاربهم ومشروعاتهم. حيث يمثل هذا التقرير دليل متكامل لإنشاء وتأسيس الشركات في لبنان.

1.2 الجهة المختصة لتأسيس الشركات في لبنان

إيدال تعد السلطة المختصة بإجراءات تأسيس الشركات وتشجيع الاستثمارات. وهي إحدى السلطات المختصة بإدارة عملية التأسيس، وتحصيل الرسوم ذات الصلة، وتسجيل الشركة في السجل التجاري. <https://investinlebanon.gov.lb/ar> مرفق الموقع الجغرافي للمؤسسة: <https://goo.gl/maps/Ei2FWH6SzWs2anXy7> تعد إيدال المؤسسة العامة لتشجيع الاستثمارات في لبنان. تقدم الخدمات والحوافز والتسهيلات اللازمة للمستثمرين المحليين، العرب، والأجانب.

1.3 القوانين الحاكمة للاستثمار في لبنان

تخضع عملية تأسيس الشركات في لبنان لقانون الاستثمار الصادر في عام ٢٠٠١، والذي يهدف إلى مراجعة منظومة الاستثمار في لبنان والقيام بحزمة من الإصلاحات الهيكلية الاقتصادية والاجتماعية لتحسين الأعمال وتحقيق الانتعاش الاقتصادي من خلال تسهيل وتيسير عملية تأسيس الشركات. وتحفيز المستثمرين.

- ❏ يخضع الاستثمار في لبنان للقانون ٣٦٠ لسنة ٢٠٠١ وأهم ما جاء به:
- ❏ إنشاء المؤسسة العامة لتشجيع الاستثمارات في لبنان والتي تتمتع بالشخصية المعنوية والاستقلال الإداري والمالي وترتبط برئيس مجلس الوزراء الذي يمارس سلطة الوصاية عليها.
- ❏ الإعفاءات والتخفيضات والتسهيلات التي تحصل عليها المشاريع الاستثمارية المشمولة بأحكام هذا القانون.
- ❏ رابط قانون الاستثمار (٣٦٠) لسنة ٢٠٠١

رابط قانون الاستثمار (360) لسنة 2001

PDF

<http://www.e-lawyerassistance.com/LegislationsPDF/lebanon/investmentencouregmentAr.pdf>

قانون تشجيع الاستثمار في لبنان المكون من 22 مادة:

PDF

قانون 191766

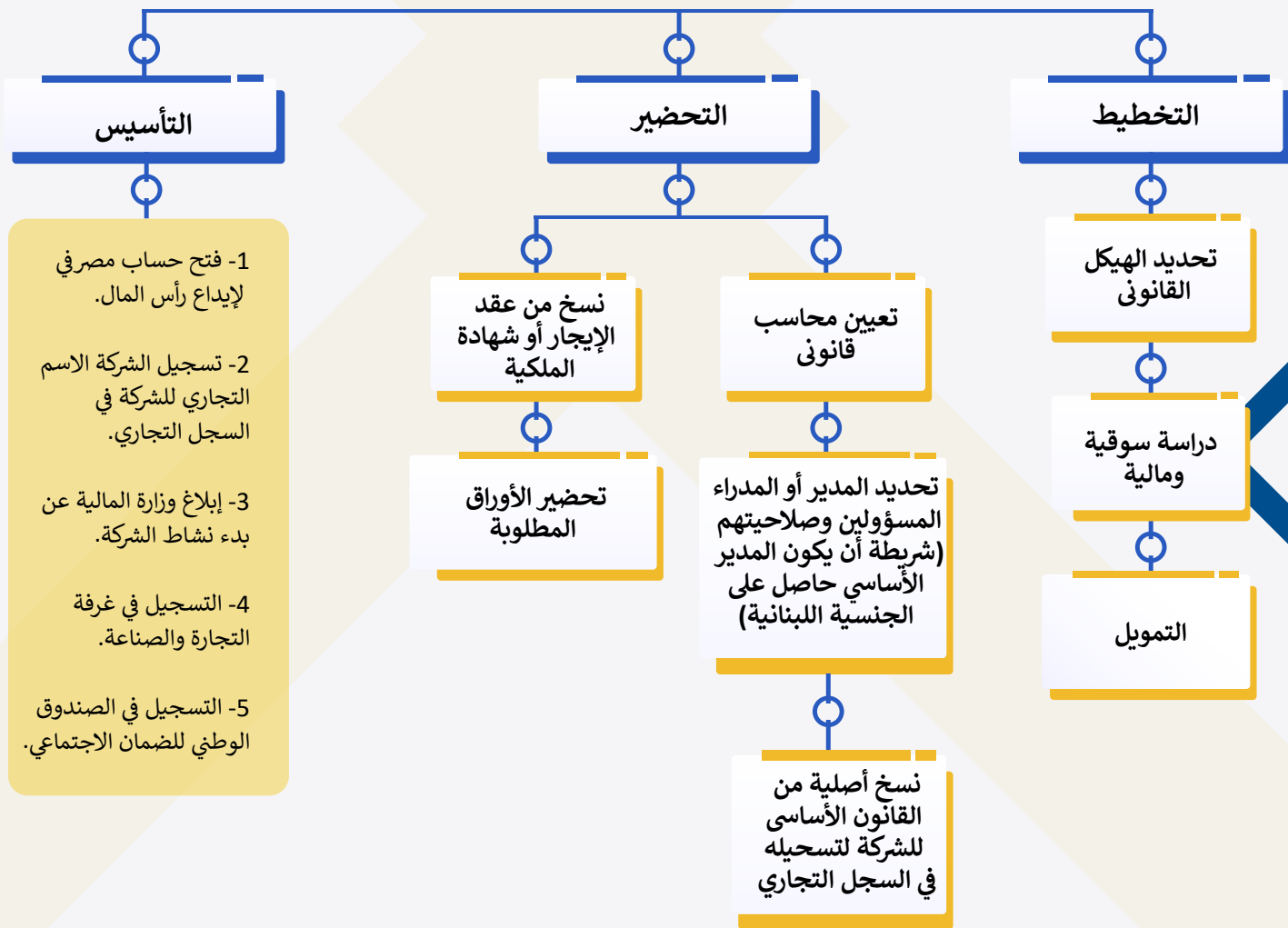
2 - تأسيس الشركات في لبنان

2.1 مراحل تأسيس الشركة

يلخص هذا العرض المراحل الأساسية التي يمر بها أي شخص يود أن ينشأ شركة. ويمثل هذا العرض خطوات تحضيرية للاستعداد بكافة المعلومات والأوراق اللازمة قبل بدء الإجراءات القانونية وذلك لتسهيل عملية إنشاء شركة.

الشكل التوضيحي ١: مراحل تأسيس شركة في لبنان

مراحل تأسيس الشركات



2.2 المرحلة الأولى (التخطيط)

تخطيط المشروع هي من أهم المراحل حيث تعد أداة لبناء تصور مسبق عن المشروع، وتصور المخاطر المتوقعة التي ستواجه المشروع عند تنفيذه، وما هي الآليات اللازمة لمعالجة هذه المشاكل المتوقعة لذلك نجاح تخطيط المشروع يرتبط بقدرة القائمين على التخطيط وخبراتهم في التنبؤ بالمشاكل والمصاعب التي ستواجه المشروع في مرحلة تنفيذه.

2.2.1 تحديد الهيكل القانوني للشركة

يعتبر تحديد الهيكل القانوني للشركة من أهم الخطوات الأساسية عند التفكير في تأسيس الشركة، وقبل اتخاذ أي إجراء، ويوضح الجزء التالي القوانين التي تحكم تأسيس الشركات في لبنان:

1. ضوابط القانون التجاري اللبناني الصادر بالمرسوم الاشتراعي رقم 304 بتاريخ 24 ديسمبر

1942

PDF

170629113551385

2. قانون الموجبات والعقود الصادر في 9 مارس لسنة 1932

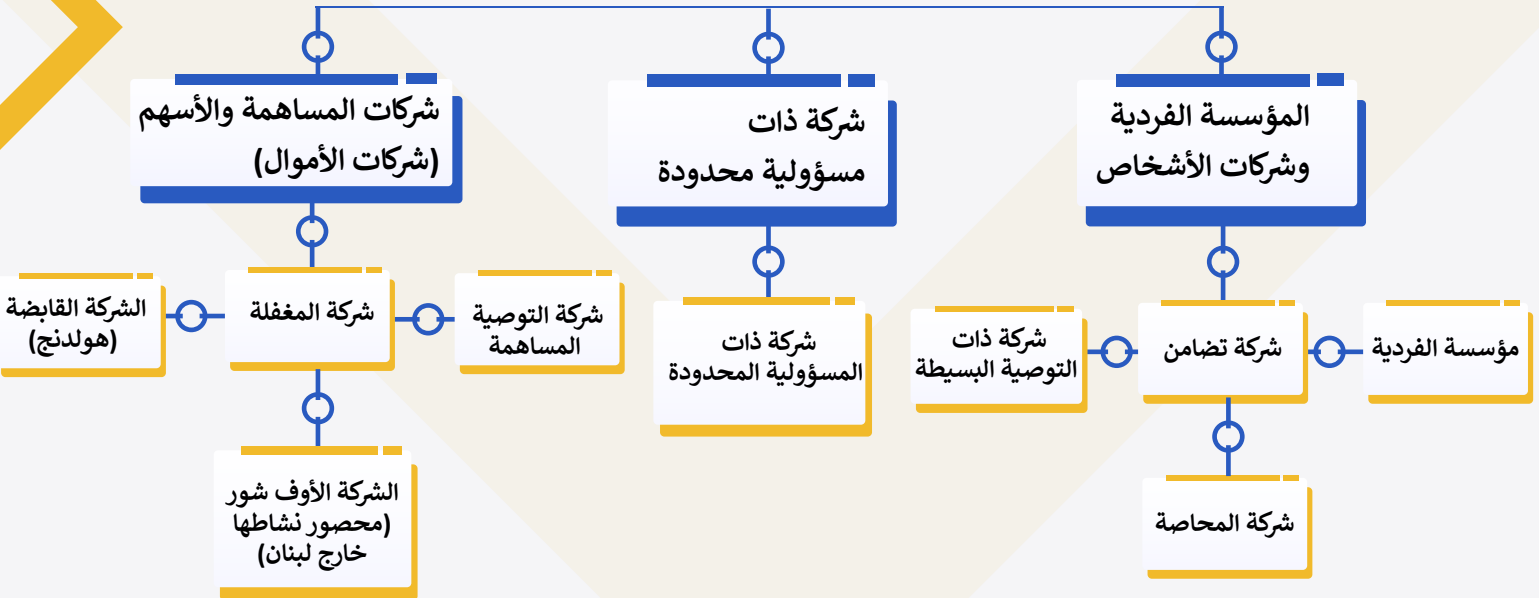
PDF

2.2.1.1 أنواع الشركات التجارية في لبنان

يعتبر تحديد الهيكل القانوني للشركة من أهم الخطوات الأساسية عند التفكير في تأسيس الشركة، وقبل اتخاذ يعرض الشكل التوضيحي التالي أشكال وأنواع الشركات والاختلافات، والتي عن طريقها يمكنك اختيار النوع المناسب لمشروعك وفقاً لطبيعته، بينما يشرح الشكل الذي يليه خصائص هذه الشركات.

الشكل التوضيحي ٢: الكيانات القانونية المختلفة للشركات في لبنان

الهيكل القانوني



الشكل التوضيحي ٣: خصائص الشركات

- المؤسسة الفردية هي مؤسسة يملكها شخص واحد لا تتمتع بالشخصية القانونية المستقلة. تعتبر المؤسسات الفردية هي الشكل المفضل للمشاريع الصغرى. مزايا المؤسسة الفردية هي
- ١- الإجراءات الشكلية المبسطة.
 - ٢- لا يوجد حد أدنى لرأس المال.
 - ٣- الاستقلالية والحرية في اتخاذ القرار.

المؤسسة الفردية

- شركة مؤلفة من شخصين أو أكثر.
- الشركاء يقتسمون الأرباح ويتحملون الخسارة كل بنسب معينة يتم الاتفاق عليها.
- الشركاء مسؤولون بالتكافل والتضامن ومسؤوليتهم غير محددة
- كل شريك في شركة تضامن يعد كأنه يتعاطى بنفسه التجارة تحت عنوان شركة فكل منهم يكتسب صفة التاجر القانونية. وإفلاس الشركة يؤدي إلى الإفلاس الشخصي لكل من الشركات

شركة تضامن

السلبيات

- تحمل الخسارة يكون بنسب معينة يتم الاتفاق عليها
- المسؤولية غير محددة

الإيجابيات

- لا تستوجب أي شروط خاصة بالنسبة إلى رأسمالها

الباب الثاني من الكتاب الثاني قانون التجارة البرية

الشكل التوضيحي ٣: خصائص الشركات

- تتكون من فئتين من الشركاء: الفئة الأولى هي فئة الشركاء المفوضين، الذين يحق لهم دون سواهم أن يقوموا بأعمال الشركة الإدارية، وهم مسؤولون بصفتهم الشخصية مسؤولية غير محدودة ويوجه التضامن عن إيفاء ديون الشركة؛ والفئة الثانية هي فئة الشركاء الموصين الذين يقدمون المال ولا يلزمون إلا بمقدار مقدماتهم ولا يكتسبون صفة التاجر

شركة التوصية البسيطة

الإيجابيات	السلبيات
• محدودة الشراكة لا تستوجب أي شروط خاصة بالنسبة إلى رأسمالها	• الشريك الموصي عند انسحابه من الشركة يجب أن يأخذ الموافقة من الشركاء المتضامنين

الباب الرابع من الكتاب الثاني من قانون التجارة البرية

- اجتماع أشخاص يربطهم عقد شراكة يتفق بموجبه متعاقدان أو أكثر على تقاسم الأرباح والخسائر الناتجة عن موضوع العقد. تتميز شركة المحاصة عن بقية شركات الأشخاص الأخرى بأن كيانها منحصر بين المتعاقدين وهي غير معدة لاطلاع الغير عليها.
- يمكن تعيين مدير من بين الشركاء بحيث يتعامل مع الغير دون بيان أسماء باقي الشركاء وفي حال عدم تعيين مدير يتعامل كل شريك باسمه الشخصي لمصلحة الشركة.
- تتسم بالطابع السري وتقوم على الاعتبار الشخصي ولا تتمتع بالشخصية المعنوية وبالتالي ليس بإمكانها الادعاء على الغير أو ادعاء الغير عليها.
- لا تخضع شركة المحاصة لمعاملات النشر كما باقي الشركات الأخرى، فهي بحكم طبيعتها غير معروفة من الغير وبالتالي غير خاضعة للتسجيل في السجل التجاري.
- لا يجوز أن تصدر الشركة أسهماً أو إسناداً قابلة للتفرغ أو التداول لمصلحة الشركاء.

شركة التوصية البسيطة

الإيجابيات	السلبيات
• لا تخضع شركات المحاصة لمعاملات النشر المفروضة على الشركات التجارية الأخرى، فإنها بحكم طبيعتها غير معروفة من قبل الغير وبالتالي غير خاضعة للتسجيل في السجل التجاري.	• ليس لشركة المحاصة الشخصية المعنوية وبالتالي ليس بإمكانها الادعاء على الغير أم ادعاء الغير عليها.

الباب الرابع من الكتاب الثاني من قانون التجارة البرية

- مزيج من شركات الأشخاص وشركات الأموال، ويمكن تأسيسها من قبل شخص واحد
- لا تضم إلا عددًا محدودًا من الشركاء وحصصهم غير قابلة للتداول ولا يتحملون الخسائر إلا بمقدار مقدماتهم
- يسمى الشركاء فيها مديرون وتسمى الأسهم حصصًا والشركة لا تصدر شهادات.
- لا يقل رأس المال عن ٥ مليون ليرة لبنانية
- هذه الشركة القيام بمشاريع الضمان والاقتصاد والتوفير والنقل الجوي المنظم والعمليات المصرفية وتوظيف الرساميل لحسب الغير

شركة المحدودة المسؤولية

الشكل التوضيحي ٣: خصائص الشركات

- تعقد هذه الشركة بحسب القانون القديم بين ثلاثة أشخاص أو أكثر على ألا يتجاوز عدد الشركاء العشرين إلا في حالة انتقال الحصص بالإرث
- على أنه إذا زاد عدد الشركاء عن ثلاثين وجب، في مهلة سنتين، تحويل الشركة إلى شركة مساهمة فإذا لم تحول وجب حلها
- علماً أنه بحسب القانون الجديد أصبح بالإمكان تأسيسها بشريك واحد

شركة المحدودة المسؤولية

السلبيات	الإيجابيات
<ul style="list-style-type: none"> • إذا زاد عدد الشركاء عن ثلاثين وجب، في مهلة سنتين، تحويل الشركة إلى شركة مساهمة فإذا لم تحول وجب حلها 	<ul style="list-style-type: none"> • بالإمكان تأسيسها بشريك واحد

الباب السابع من الكتاب الثاني من قانون التجارة البرية

- على الأقل ٣ مؤسسين
- لا يقل رأس المال عن ثلاثين مليون ليرة مقسمة لأسهم متساوية قيمة السهم منها ١٠٠٠ ليرة لبنانية على الأقل
- الشركاء مسؤولون شخصياً مسؤولية غير محددة وبالتكافل والتضامن عن ديون الشركة ولا يجوز لهم التنازل عن حصصهم للغير

الشركة المساهمة

السلبيات	الإيجابيات
<ul style="list-style-type: none"> • تتطلب رأس مال ضخّم كحد أدنى 	<ul style="list-style-type: none"> • غياب القيود على النشاطات • الشركاء غير مسؤولين عن الديون إلا بقدر حصصهم

الباب الثالث من الكتاب الثاني من قانون التجارة البرية/ الفصل الثاني من الباب التاسع من قانون التجارة البرية

الشكل التوضيحي ٣: خصائص الشركات

- تتألف من ثلاثة أشخاص أو أكثر
- مسؤولية المساهم تنحصر في قيمة الأسهم التي يملكها
- لا يقل رأس المال عن ٣٠ مليون ليرة لبنانية

الشركة المغفلة

الإيجابيات	السلبات
<ul style="list-style-type: none"> • أسهم متساوية قابلة للتداول • لا يسأل الشركاء عن ديونها 	<ul style="list-style-type: none"> • تتطلب جمع رؤوس أموال طائلة

الباب الثالث من الكتاب الثاني من قانون التجارة البرية

- تملك أسهم أو حصص في شركات مغفلة، أو محدودة المسؤولية لبنانية، أو أجنبية قائمة أو الاشتراك بتأسيسها علماً أنه لا يجوز لشركة الهولدينغ أن تمتلك بصورة مباشرة نسبة تفوق الأربعين في المئة في أكثر من شركتين تعملان في نفس النشاط الصناعي أو التجاري أو غير التجاري في لبنان إذا كان يؤدي ذلك احتكاراً.
- إدارة الشركات التي تملك فيها حصص شراكة أو مساهمة.
- إقراض الشركات التي تملك فيها حصص شراكة أو مساهمة وكفالتها تجاه الغير.
- تملك براءات الاختراع والاكتشافات والامتيازات والماركات المسجلة وسواها من الحقوق المحفوظة وتأجيرها لمؤسسات واقعة في لبنان والخارج.
- تملك أموال منقولة أو غير منقولة شرط أن تكون مخصصة لحاجات أعمالها فقط مع مراعاة أحكام القانون اللبناني المتعلق باكتساب غير اللبنانيين الحقوق العينية العقارية.

الشركة القابضة

الإيجابيات	السلبات
<ul style="list-style-type: none"> • من ميزاتنا أنه يكون مركزها الرئيسي في لبنان، إلا أنه يمكن عقد اجتماعات مجلس الإدارة والجمعيات العمومية خارج لبنان. 	<ul style="list-style-type: none"> • أنه لا يجوز لشركة الهولدينغ أن تمتلك بصورة مباشرة نسبة تفوق الأربعين في المئة في أكثر

القانون المرسوم الاشتراعي ٨٣/٤٦

الشكل التوضيحي ٣: خصائص الشركات

تقوم بنشاطها حصرياً خارج الأراضي اللبنانية أو في المنطقة الجمركية الحرة ويمكن تأسيسها من قبل شخص واحد وتقوم بما يلي:

- التفاوض وتوقيع العقود والاتفاقات بشأن عمليات وصفقات يجري تنفيذها خارج الأراضي اللبنانية وتعود البضائع ومواد موجودة في الخارج أو في المنطقة الجمركية الحرة.
- استعمال التسهيلات المتوفرة في المنطقة الجمركية الحرة لتخزين البضائع المستوردة بغاية إعادة تصديرها، واستئجار المكاتب في لبنان وتملك العقارات اللازمة لنشاطها، مع مراعاة قانون تملك الأجانب لحقوق عينية عقارية في لبنان.

الشركة الأوف شور

السلبات	الإيجابيات
<ul style="list-style-type: none"> • وتوقيع العقود والاتفاقات بشأن عمليات وصفقات يجري تنفيذها خارج الأراضي اللبنانية 	<ul style="list-style-type: none"> • من مزاياها أنه يكون مركزها الرئيسي في لبنان، لكنها تمارس نشاطها خارج الحدود اللبنانية

القانون المرسوم الاشتراعي ٨٣/٤٦

2.2.1.2 الشركات الناشئة في لبنان

يشير مصطلح الشركة الناشئة إلى مشروع يتم إطلاقه من قبل ريادةيين يتطلعون قدماً لتطوير منتج أو خدمة يؤمنون أنّها تمس حاجة ماسة في السوق، أو تقدّم حلاً فعالاً لمشكلة ما وبالتالي تلاقي طلباً متنامياً في السوق. غالباً ما تبدأ الشركات الناشئة برأس مال متواضع وتكاليف مرتفعة، وتواجه تحديات جمّة في بداياتها من ناحية جلب التمويل اللازم لتنمية حجم عملياتها وتوسعة حضورها في السوق.

ما يميز الشركة الناشئة عن المشروعات التقليدية أنها تصبو نحو تحقيق نمو متسارع دون أن يصاحب هذا النمو ازدياد خطّي (ثابت) للتكاليف ويكمن التحدي في ذلك في الموازنة بين القدرة على استقبال وخدمة المزيد من العملاء مقابل عدم تكبد نفقات عملياتية كبيرة. كذلك الشركة الناشئة أو الستارت اب تُعرف بافتقارها لنموذج عمل Business model متبلور وواضح، بل تصب جهودها في أيامها الأولى على تطوير منتج يؤمن الريادي أنّه مطلوب في السوق.

ويختلف رأس المال المبدئي الذي يتم استثماره لإطلاق الشركة الناشئة عن رأس المال الاستثماري في أنه رأس المال الذي يتم جلبه لتطوير فكرة ريادية ما وتحويلها لمنتج أو خدمة حقيقية كما أن رأس المال يغطي هذه التكاليف المصاحبة لتقديم وعرض الفكرة.

أما عن التمويل فغالباً ما تسعى الشركات الناشئة في أيامها الأولى لجلب التمويل بالالتفات إلى الأقارب والأصدقاء، قبل أن تتحوّل الوجهة نحو جهات التمويل الاستثماري الراغبة المشاريع الريادية وفي السنوات الأخيرة راج مفهوم جلب التمويل الجمعي Crowd Funding إذ يقدم صاحب المشروع الريادي على تأسيس صفحة خاصة اون لاين تستجدي التبرّع لتمويل المشروع من شخص يؤمن بجدوى المشروع والفكرة، لا سيّما إن كان للمشروع مهمّة ورسالة اجتماعية تنعكس إيجاباً على البيئة والمجتمع ككل.

وعن الشكل القانوني فتعد المؤسسة الفردية الشكل الأنسب لرواد الأعمال الراغبين في تحويل أفكارهم لمشاريع ناشئة لما تتمتع به المؤسسة الفردية من امتيازات قد سلف ذكرها.

ويجب التنويه أن الإجراءات المتبعة والمستندات المطلوبة لتسجيل شركة ناشئة لا تختلف عن الإجراءات السالف ذكرها وفقاً للشكل القانوني للشركة الذي يحدده رائد الأعمال.

كما يجب التنويه أنه لا يوجد اختلاف في الإجراءات والمستندات المطلوبة لتأسيس الشركات الناشئة.

تعمل وزارة الاقتصاد والتجارة باستمرار على دفع التشريعات الخاصة بدعم المشاريع الصغيرة والمتوسطة الحجم إلى الأمام، وإقامة شركات مع المؤسسات والمنظمات الأخرى من أجل برامج دعم المشاريع الصغيرة والمتوسطة الحجم، وتوفير الخبرات ورعاية الأحداث ذات الصلة، وجمع ونشر المعلومات عن هذا القطاع. ولكن لا يوجد قانون خاص بالشركات الناشئة تحديداً.

2.2.2 دراسة تحليلية للسوق والجدوى المالية للمشروع

عمل دراسة جدوى للمشروع مهم جدا قبل البدء به، فدراسة الجدوى تحدد مدى مناسبة بدء

المشروع من عدمه ودراسة الجدوى نوعان:

النوع الأول: دراسة جدوى أولية لقياس مدى مناسبة الدخول في المشروع.

النوع الثاني: دراسة جدوى متكاملة وهي تأتي بعد الدراسة الأولية، لمعرفة المكان المناسب للمشروع التجاري ولتحديد نسبة الربح في المشروع، ولتحديد تكلفة المشروع الأولية، ولتحديد أفضل الطرق لتوسعة المشروع التجاري، وغير ذلك مما تعمل دراسة الجدوى على بيانه وتوضيحه.

لذا فهذه الخطوة مهمة في تأسيس المشروع من الصفر وترتبط ارتباطاً رئيسياً بالقيام بعمل مسح للسوق، وهذا المسح لا بد أن يتوفر فيه ما يلي:

- تحديد دقيق وتفصيلي للسوق المستهدف ومعرفة حجمه.
- تحديد دقيق للعملاء المحتملين.
- بيان أفضلية الموقع لإقامة المشروع.
- قياس نسبة العرض والطلب.
- قياس درجة المنافسة.
- دراسة التكاليف المتوقعة صرفها والأرباح المتوقعة الحصول عليها.

التمويل

إن بدء عمل تجاري صغير لا يحتاج لأموال طائلة بالضرورة، ولكنه سيحتاج بعض الاستثمار المبدئي، وكذلك القدرة على تغطية النفقات المستمرة قبل أن تتمكن من تحقيق أرباح. ومن هنا تأتي أهمية معرفة طرق تمويل المشروع.

من أهم القرارات التي يجب اتخاذها لتحديد حجم التمويل المطلوب هو:

١. تحديد رأس المال من خلال المهم تقدير تكاليف الإنشاء المبدئية التي تُدفع لمرة واحدة (التراخيص والتصاريح، والمعدات، والرسوم القانونية، والتأمين، وشراء العلامة التجارية وبحوث السوق، والمخزون، وبناء العلامة التجارية، وفعاليات الافتتاح الكبير، وإيجار العقارات، إلخ).

٢. تحديد المصروفات التي تُقدّر أنك ستحتاجها لإبقاء عملك مفتوحاً لـ ١٢ شهر على الأقل (الإيجار أو قيمة الشراء والمرافق، والتسويق والإعلان، والإنتاج، واللوازم، ونفقات السفر، ورواتب الموظفين، وراتبك، إلخ). وبناء على ذلك يمثل مجموع هذه الأرقام مبلغ الاستثمار المبدئي الذي ستحتاجه أو تقدير رأس المال المبدئي.

2.3 المرحلة الثانية (التحضير)

تعتبر هذه المرحلة بمثابة البدء في تأسيس المشروع حيث أنها تتمحور حول وضع خطة عمل مبدئية تتضمن تعيين الموظفين اللازمين لتحضير المستندات المطلوبة للتأسيس. فمن خلال هذه المرحلة سيتم التركيز على الإجراءات الواجب اتباعها للتحضير لتأسيس شركة، فينقسم هذا الجزء إلى المتطلبات الواجب توافرها بالإضافة إلى الأوراق المطلوبة في مرحلة التحضير.

الشكل التوضيحي ٤: الإجراءات الواجب اتباعها للتضهير لتأسيس شركة

03

تحديد الشركاء ونسبهم في الشركة
وتحديد الحصة وقيمتها

01

تعيين محاسب قانوني ليعمل
كمراقب لحسابات الشركة

04

تحديد المدير/المدرء المسؤولين
وتحديد صلاحياتهم

02

تعيين محامي للشركة ويكون على
الأقل درجة قيد واستئناف

ينصح بتوكيل محاسب قانوني أو محامي لتولي كافة الإجراءات القانونية.

2.3.1 تحضير المستندات المطلوبة لتأسيس شركة في لبنان

تختلف المستندات والأوراق المطلوبة لتسجيل الشركات باختلاف نوعها وفيما يلي نستعرض من خلال الشكل التالي الأوراق المطلوبة لتسجيل الشركات بلبنان حسب الشكل القانوني للشركة:

الشكل التوضيحي 5: المستندات المطلوبة لتقديم طلب تسجيل الشركة باختلاف الأشكال القانونية للشركات

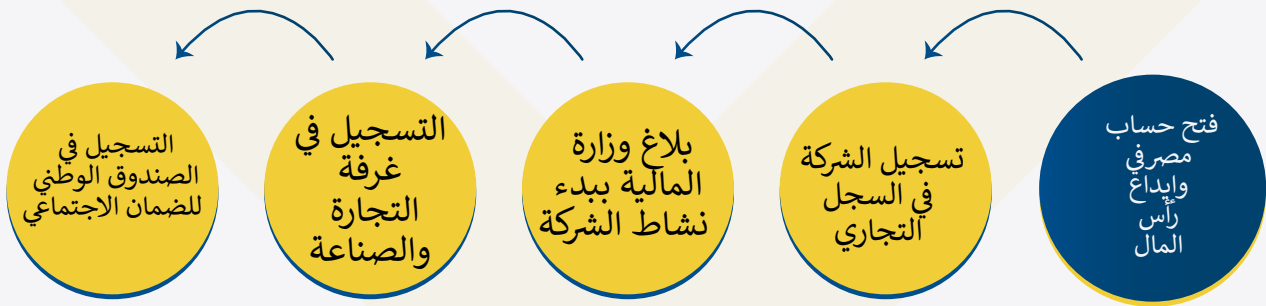
شركة التضامن	المؤسسات الفردية	شركة مساهمة	شركة محدودة المسؤولية
<ul style="list-style-type: none"> ★ طلب يقدم من صاحب العلاقة أو من وكيله إلى امانة السجل التجاري لتسجيل الشركة ★ صورة هوية أو إخراج قيد افرادي لطالب الترخيص ★ نموذج استمارة تسجيل شركة (تصريح لادارة الإحصاء المركزي) ونموذج استمارة كمبيوتر ★ وكالة من كاتب العدل في حال لم يكن مقدم الطلب هو صاحب العلاقة يقدم الطلب مع المستندات المذكورة أعلاه الى أمانة السجل التجاري ووزارة المالية لدفع الرسوم 	<ul style="list-style-type: none"> ★ أصل السجل التجاري ★ عقد الإيجار أو الملكية للمقر ★ مستند الاسم التجاري (يصدر عن وزارة الصناعة والتجارة والتمويل) ★ مستند يوضح إذن الإشغال أو مخطط الموقع التنظيمي ★ البطاقة الشخصية 	<ul style="list-style-type: none"> ★ النظام الأساسي للشركة سند الاكتتاب ★ كتاب موجه للمصرف لفتح حساب لشركة قيد التأسيس يتم إيداع رأس المال فيه ★ كتاب صادر عن المصرف يؤكد الاكتتاب بالكامل ★ محضر اجتماع الجمعية العمومية التأسيسية ★ محضر اجتماع مجلس الإدارة الأول ★ استمارة التسجيل ★ الإذاعة التجارية ★ صورة عن عقد الملكية أو الإيجار ★ صور من البطاقات الشخصية 	<ul style="list-style-type: none"> ★ النظام الأساسي للشركة ويجب أن يكون مصدق لدى كاتب العدل الذي يقع مركز الشرطة في نطاقه. ★ سند الاكتتاب ★ كتاب موجه للمصرف لفتح حساب لشركة قيد التأسيس يتم إيداع رأس المال فيه ★ كتاب صادر عن المصرف يؤكد الاكتتاب بالكامل ★ محضر اجتماع الشركاء ★ استمارة التسجيل ★ الإذاعة التجارية ★ صورة عن عقد الملكية أو الإيجار ★ صور من البطاقات الشخصية

2.4 المرحلة الثالثة (التأسيس):

2.4.1 الإجراءات الوجب اتباعها لتأسيس شركة في لبنان

من خلال هذه المرحلة سيتم التركيز على الإجراءات والخطوات القانونية اللازمة للتأسيس، والتي تختلف وفقًا للهيكال القانوني للشركات. ويوضح الجزء التالي أهم الإجراءات اللازمة لتأسيس الشركات والتي تتلخص في الشكل التالي،

الشكل التوضيحي ٧: ملخص عن أهم الإجراءات اللازمة لتأسيس الشركات



يرجى الأخذ في الاعتبار أن إجراءات التأسيس لا تختلف من شركة لأخرى، ولكن المستندات المطلوبة للتأسيس هي التي تختلف حسب كل نوع شركة، ومرفق بالجدول التالية النماذج للمستندات المطلوبة للأشكال القانونية للشركة

جدول 2 نماذج المستندات المطلوبة لتأسيس شركة مساهمة

النموذج	المستندات
<p>PDF النظام الأساسي (شركة مساهمة)</p> <p>https://investinlebanon.gov.lb/Content/uploads/SAL_Articles_of_Association.doc</p>	نظام الشركة الداخلي أو النظام الأساسي
<p>PDF سند الاكتتاب برأس المال</p> <p>https://investinlebanon.gov.lb/Content/uploads/SAL_Subscription_Acts.docx</p>	سند الاكتتاب
<p>PDF كتاب موجه إلى المصرف</p> <p>https://investinlebanon.gov.lb/Content/uploads/SAL_Subscription_Acts.docx</p>	كتاب موجه إلى المصرف
<p>PDF محضر اجتماع الجمعية العمومية</p> <p>https://investinlebanon.gov.lb/Content/uploads/SAL_Minutes_of_Constituent_Assembly_Meeting.doc</p>	محضر اجتماع الجمعية العمومية التأسيسية
<p>PDF محضر اجتماع مجلس الإدارة الأول (شركة مساهمة)</p> <p>https://investinlebanon.gov.lb/Content/uploads/SAL_First_Board_of_Directors.doc</p>	محضر اجتماع مجلس الإدارة الأول
<p>PDF استمارة التسجيل</p> <p>https://investinlebanon.gov.lb/Content/uploads/SAL_Registration_Request.doc</p>	استمارة التسجيل
<p>PDF الإذاعة التجارية</p> <p>https://investinlebanon.gov.lb/Content/uploads/Offshore_Commercial_Circular.doc</p>	الإذاعة التجارية
<p>PDF صورة عن سند الملكية إشغال (شركة مساهمة)</p> <p>https://investinlebanon.gov.lb/Content/uploads/SAL_Domiciliation_Certificate.docx</p>	صورة عن سند الملكية أو عقد الإيجار أو إفادة بالإشغال

جدول 3 نماذج المستندات المطلوبة لتأسيس شركة مسؤولية محدودة

النموذج	المستندات
<p>PDF النظام الأساسي (مسؤولية محدودة)</p> <p>/https://investinlebanon.gov.lb/Content/uploads/SARL-Articles_of_Association.doc f_</p>	نظام الشركة الداخلي أو النظام الأساسي
<p>PDF سند الإكتتاب برأس المال</p> <p>https://investinlebanon.gov.lb/Content/uploads/SAL_Subscription_Acts.docx</p>	سند الاكتتاب
<p>PDF كتاب موجه إلى المصرف (مسؤولية محدودة)</p> <p>https://investinlebanon.gov.lb/Content/uploads/SARL-Request_to_Open_Bank_Account.doc</p>	كتاب موجه إلي المصرف
<p>PDF محضر اجتماع مجلس الشركاء الأول (شركة مساهمة)</p> <p>https://investinlebanon.gov.lb/Content/uploads/SARL-First_General_Meeting.doc</p>	محضر اجتماع الشركاء
<p>PDF استمارة التسجيل (مسؤولية محدودة)</p> <p>https://investinlebanon.gov.lb/Content/uploads/SARL-Registration_Request.doc</p>	استمارة التسجيل
<p>PDF الإذاعة التجارية (مسؤولية محدودة)</p> <p>https://investinlebanon.gov.lb/Content/uploads/SARL-Commercial_Circular.doc</p>	الإذاعة التجارية
<p>PDF صورة عن عقد الملكية (مسؤولية محدودة)</p> <p>https://investinlebanon.gov.lb/Content/uploads/SARL-Domiciliation_Certificate.docx</p>	صورة عن سند الملكية أو عقد الإيجار أو إذن بالإشغال

جدول 4 نماذج المستندات المطلوبة لتأسيس شركة قابضة

النموذج	المستندات
<p>PDF</p> <p>النظام الأساسي (شركة قابضة)</p> <p>/https://investinlebanon.gov.lb/Content/uploads/Holding_Articles_of_Association.doc</p>	نظام الشركة الداخلي أو النظام الأساسي
<p>PDF</p> <p>سند الإكتتاب (شركة قابضة)</p> <p>https://investinlebanon.gov.lb/Content/uploads/Holding_Subscription_Acts.docx/</p>	سند الاكتتاب
<p>PDF</p> <p>كتاب موجه إلى المصرف</p> <p>/https://investinlebanon.gov.lb/Content/uploads/SAL_Subscription Acts.docx_</p>	كتاب موجه إلى المصرف
<p>PDF</p> <p>محضر اجتماع الجمعية العمومية</p> <p>https://investinlebanon.gov.lb/Content/uploads/SAL_Minutes_of_Constituent_Assembly_Meeting.doc_</p>	محضر اجتماع الجمعية العمومية التأسيسية
<p>PDF</p> <p>محضر اجتماع مجلس الإدارة الأول (شركة قابضة)</p> <p>https://investinlebanon.gov.lb/_Content/uploads/Holding/First_Board_of_Directors.doc</p>	محضر اجتماع مجلس الإدارة الأول
<p>PDF</p> <p>استمارة التسجيل (شركة قابضة)</p> <p>/https://investinlebanon.gov.lb/_Content/uploads/Holding/Registration_Request.doc</p>	استمارة التسجيل
<p>PDF</p> <p>الإذاعة التجارية (شركة قابضة)</p> <p>https://investinlebanon.gov.lb/Content/uploads/Holding/Commercial_Circular.doc</p>	الإذاعة التجارية
<p>PDF</p> <p>صورة عن سند الملكية الإيجار أو إذن بالإشغال</p> <p>/https://investinlebanon.gov.lb/_Content/uploads/SAL_Domiciliation Certificate.docx</p>	صورة عن سند الملكية أو عقد الإيجار أو إذن بالإشغال

جدول 5 نماذج المستندات المطلوبة لتأسيس شركة الأوف شور

النموذج	المستندات
<p>PDF</p> <p>النظام الأساسي (الأوف شور)</p> <p>https://investinlebanon.gov.lb/Content/uploads/Offshore_AOA.doc/</p>	نظام الشركة الداخلي أو النظام الأساسي
<p>PDF</p> <p>سند الإكتتاب (الأوف شور)</p> <p>/https://investinlebanon.gov.lb/_Content/uploads/Offshore_Subscription_Acts.docx</p>	سند الاكتتاب
<p>PDF</p> <p>كتاب موجه إلى المصرف</p> <p>https://investinlebanon.gov.lb/Content/uploads/SAL_Subscription/Acts.docx_</p>	كتاب موجه إلى المصرف
<p>PDF</p> <p>محضر اجتماع الجمعية العمومية</p> <p>https://investinlebanon.gov.lb/Content/uploads/SAL_Minutes_of/Constituent_Assembly_Meeting.doc_</p>	محضر اجتماع الجمعية العمومية التأسيسية
<p>PDF</p> <p>محضر اجتماع مجلس الإدارة الأول (الأوف شور)</p> <p>/https://investinlebanon.gov.lb/Content/uploads/Offshore_First_Board_of_Directors.doc_</p>	محضر اجتماع مجلس الإدارة الأول
<p>PDF</p> <p>استمارة التسجيل (الأوف شور)</p> <p>/https://investinlebanon.gov.lb/Content/uploads/Offshore_Registration_Request.doc_</p>	استمارة التسجيل
<p>PDF</p> <p>الإذاعة التجارية (الأوف شور)</p> <p>/https://investinlebanon.gov.lb/Content/uploads/Offshore_Commercial_Circular.doc_</p>	الإذاعة التجارية
<p>PDF</p> <p>صورة عن سند الملكية الإيجار أو إذن بالإشغال</p> <p>https://investinlebanon.gov.lb/Content/uploads/SAL_Domiciliation/Certificate.docx_</p>	صورة عن سند الملكية أو عقد الإيجار أو إذن بالإشغال

